


# 彰化縣學生輔導諮商中心 發展、組織與運作

教育部學生輔導諮詢會報告案資料

2018 年 10 月 1 日




# 彰化縣學生輔導諮商中心 發展、組織與運作



# 彰化縣學生輔導諮商中心 發展、組織與運作

報告人：方惠生主任



輔諮中心與  
輔導人員發展歷程



年份	發展階段	重要事件
94年	發展期	輔導人員發展歷程
95年		
96年	擴張期	輔導人員發展歷程
97年		
98年		
99年		
100年8月1日起	規範期	輔導人員發展歷程
101年		
102年		

102 101 教育部專款補助  
自100年8月1日起

自93年起  
雄用藝化北運

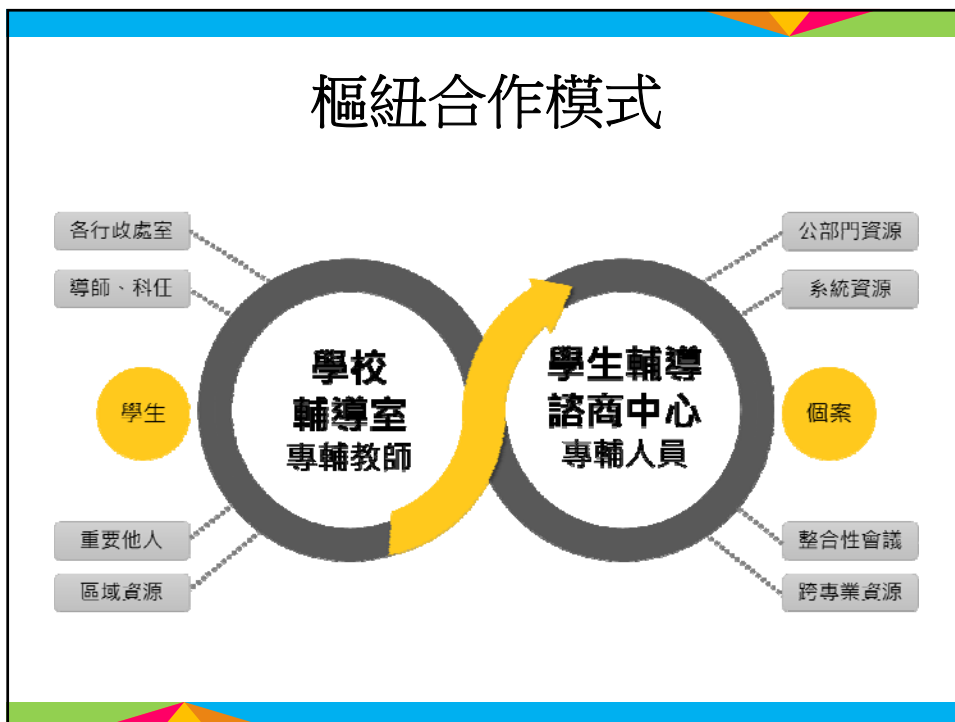
自發期  
自發期  
自發期

## 友善校園～專業輔導人員參與學校輔導工作

- 94年～95年以區域方式進行
- 96年開始，以駐點方式推行並籌備「國民中小學學生心理諮商中心」
- 97年教育處通過「彰化縣國民中小學學生諮商輔導中心設置要點」，並依心理師執業規定申請成為心理師執業機構。
- 98年持續擴展服務範疇，加強與社福單位合作、連結，提升資源整合的效益
- 99年提強化「輔導中輟復學方案」介入縣內中輟生復學就學之輔導，期許協助達成校園「零拒絕」目標。

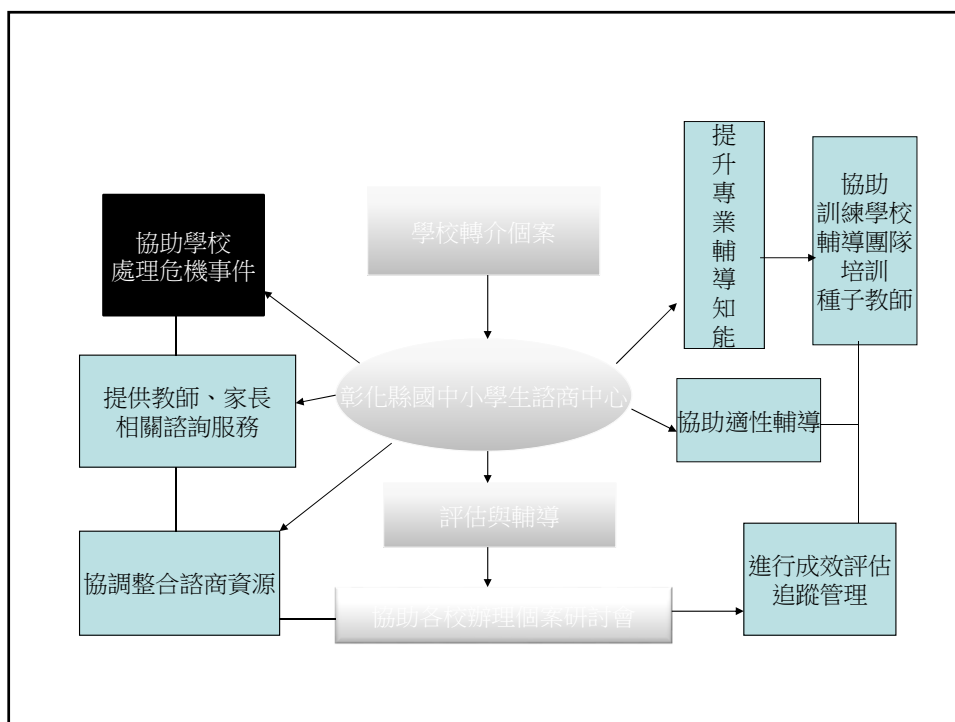
## 因應國教法修法～學生輔導諮商中心

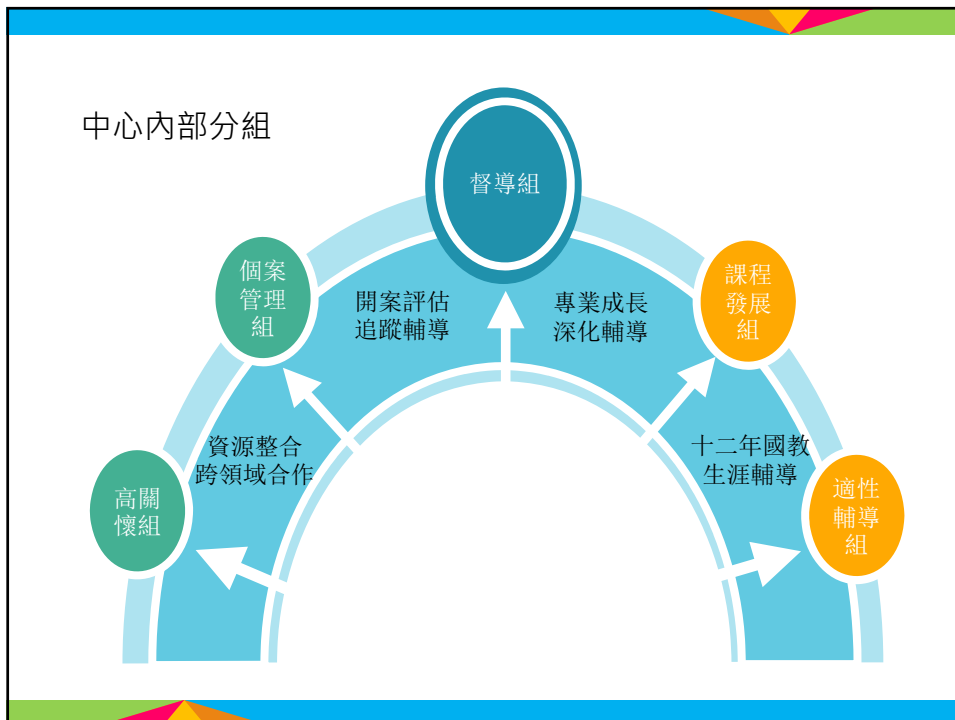
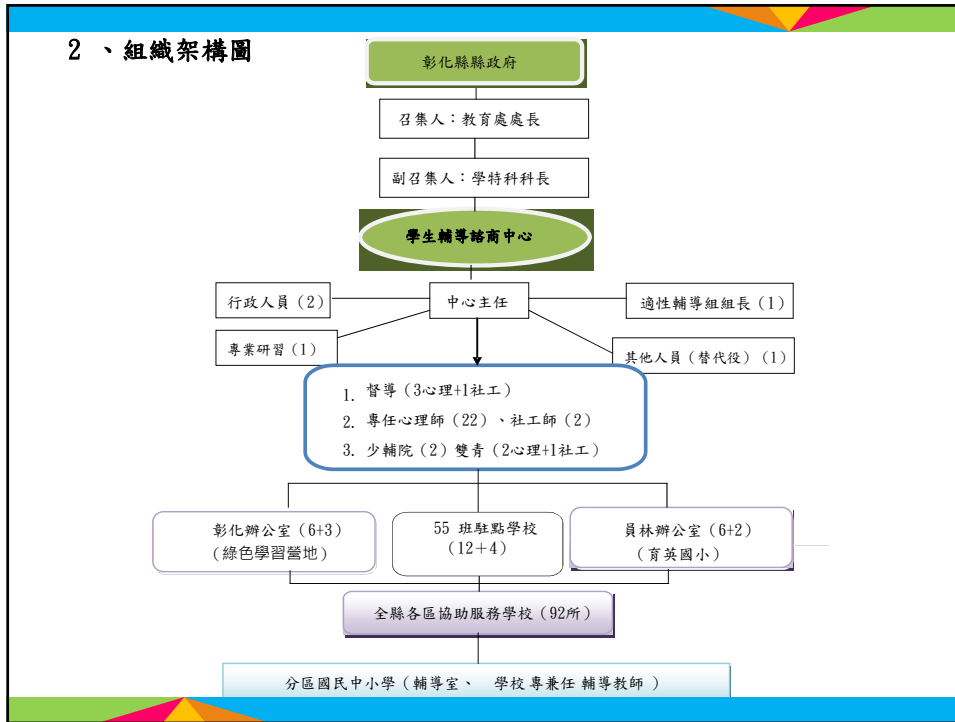
- 100年8月更名為「學生輔導諮商中心」，統籌規劃專業輔導人員之聘用、管理、教育訓練及督導工作。分設彰化、員林辦公室。共有28位專輔人員。
- 101年爭取教育部補助款，協助駐點學校建置專業設備。
- 102年迄今在學生事務與輔導工作、兒少保護、中輟輔導、適性輔導等各方面有優秀的表現，多次受到教育部公開的肯定。
- 擔任中部七縣市的聯繫中心，協助聯繫、運作與發展，並舉辦多場次全國聯繫會議。
- 104年承辦國教署「強化法務部矯正署彰化少年輔育院輔導服務計畫」增加2名人員。
- 106年承辦青年發展署「未升學未就業青少年（雙青）關懷扶助計畫」增加2名人員。
- 107年承辦青年發展署「雙青關懷扶助輔導人力培力計畫」增加1名人員



## 學生輔導諮商中心之主要任務

- (1) 提供學生**心理評估、輔導諮商及資源轉介**服務。
- (2) 支援學校輔導**嚴重適應困難及行為偏差**之學生。
- (3) 支援學校**嚴重個案之轉介及轉銜**服務。
- (4) 支援學校**教師及學生家長專業諮詢**服務。
- (5) 支援學校辦理**個案研討會議**。
- (6) 支援學校處理**危機事件**之心理諮商工作。
- (7) 進行**成果評估及嚴重個案追蹤**管理。
- (8) 協調與**整合社區諮商及輔導資源**。
- (9) 協助**辦理專業輔導人員與輔導教師之研習與督導**工作
- (10) **統整並督導**學校**適性輔導**工作之推動。





彰化縣學生輔導諮商中心內部專業分工	組別	人數	任 務
	督導組	4人	
適性輔導組	教師1人		1. 強化國中階段之生涯發展教育 2. 彙整所屬各國中畢業生之進路追蹤，並進行資料分析 3. 督責所屬各國中充實適性輔導專業人力 4. 增益教育人員適性輔導功能 5. 建立家長、社區團體及企業單位參與學生適性輔導之管道 6. 受理所屬各國中轉介之個案，提供生涯諮商與輔導之服務
	1人		
	6人		
高關懷組	2人		1. 處理高風險、性侵及家暴等相關業務 2. 危機個案緊急介入與聯繫、目睹家暴個案列案管理 3. 協助中輟學生之個別諮商及設計團體方案 4. 適時進入系統訪視並進行評估與介入
	6人		
個案管理組	1人		1. 管理並彙整個案系統資料，進行資源連結 2. 個案轉介資料審查 3. 個案管理系統管理、維護及相關報表統計 4. 進行結案之後續追蹤輔導
	6人		
學術發展組	1人		1. 中心工作推廣、宣導及相關手冊製作 2. 諮商師及輔導教師等相關課程規畫 3. 研發中心每年學術研究與發表 4. 協助中心業務、成果統計之相關研究
	2人		

## 諮商服務對象

主要為彰化縣國民中小學之學生。由學校輔導室初步輔導（6次）後，評估學生問題仍須進一步轉介諮商或整合相關專業資源進行協助者，視其需要轉介至學生輔導諮商中心。

本中心主要服務對象有：

1. 憂鬱與自我傷害高關懷學生及特殊、嚴重行為偏差個案
2. 學校適應不佳及中途班、學園之有需求的個案
3. 需要專業諮詢服務之家長或教師
4. 高風險/失功能之家庭。

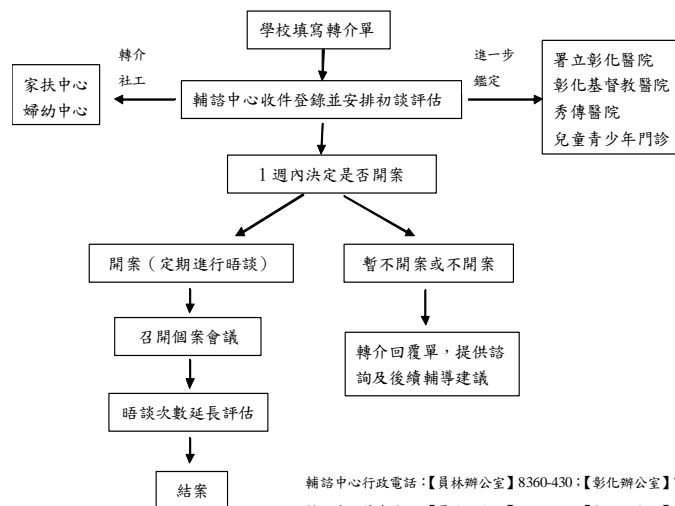


## 轉介條件（第一層把關）

為了落實「三級輔導」的概念，加強開案的審核機制以提升諮商效能，有以下主要作法：

1. 一般個案需為「經學校認輔或輔導6次以上，無效者」，並請於轉介資料中附上相關的輔導記錄。一週內，中心將派專業輔導人員前往進行intake 評估，必要時，中心將邀請學校參與開案之評估會議。
2. 緊急或特殊個案可以直接與中心聯絡。中心將派員前往瞭解，再與學校商議處遇方式。
3. 落實轉介資源運用與合作機制：
  - (1) 屬於高風險、性侵、家暴等個案，請務必先通報社會處或社福機構。
  - (2) 有認知、情緒、行為等不明問題需經過專業衡鑑、評估者，請先洽鄰近醫院精神科/兒童心智科，或善加利用由衛生局設立的諮詢網絡駐點。

彰化縣學生輔導諮商中心轉介流程圖



## 彰化的特色

### (一) 個別諮商

1. 以「區域分工（10區）」、「駐點學校」擴展諮商理念  
專輔人員實地訪視、協助建立專業諮商室
2. 落實三級輔導概念：6次輔導、intake、評估、追蹤輔導
3. 建立合作平台與擴展諮商資源，引入並統整跨領域資源

### (二) 個案研討

1. Case by case召開個案研討會
2. 落實督導系統，提升諮商效益
3. 辦理成功案例分享觀摩

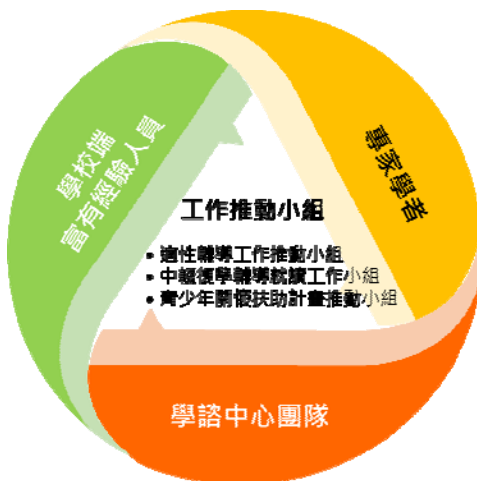
## 彰化的特色

### (三) 教師培訓

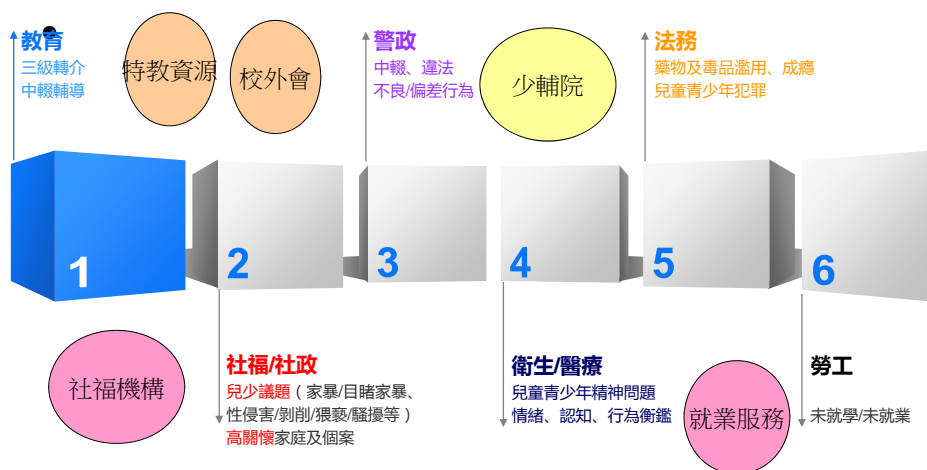
1. 以進階課程訓練種子教師，以區域方式進行宣導  
生命教育（自殺防治守門員）、兒少保護及輔導、網路  
沈迷、適性輔導、遊戲治療等議題  
專任輔導人員與種子教師的合作
2. 針對全縣專兼任輔導教師進行督導研習  
初階6場、進階6場，上下學期各六週
3. 專業研習：輔導人力初任40小時+繼續18小時培訓  
輔導基礎知能研習、適性輔導研習

### (四) 以工作小組推動重要政策

## 工作推動小組模式



## 跨專業的整合



## 建構一個有效能的輔諮中心

- 1.形塑模式，提升專業
- 2.積極投入，展現績效
- 3.掌握危機，成為轉機
- 4.走進校園，連結系統
- 5.整合資源，發揮功能

## 堅持與承擔，看到願景

- 一、懷抱對輔導的光與熱，逐步完成階段任務
- 二、展現專業形象與績效，獲得重視與肯定
- 三、齊心共進，群策群力，有一群好伙伴相挺
- 四、相信「專業的力量」，所以願意堅持理想
- 五、身負承先啟後，繼往開來的使命感